

Archidiocèse de
MONCTON
Archdiocese

Rapport d'étude de planification et de faisabilité

Juin 2010

Objectifs de l'étude

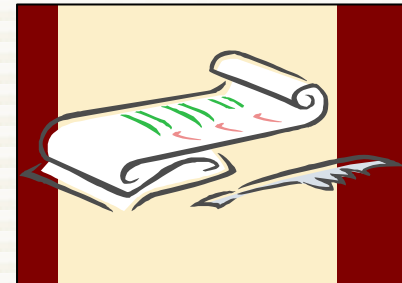
- Évaluer la notoriété de la cathédrale Notre-Dame-de-l'Assomption et la perception à l'égard de ses besoins de réparation
- Vérifier l'appui des donateurs potentiels au projet de restauration de la cathédrale
- Déterminer l'objectif de campagne atteignable
- Identifier des dirigeants possibles pour la campagne majeure de financement

Introduction

- 1- Procédés d'étude
- 2- Résultats
- 3- Évaluation
- 4- Recommandations
- 5- Annexes

Procédé d'étude

- 1- Lettre pour rendez-vous
- 2- Raison d'être préliminaire
- 3- Liste des personnes
à sonder en entrevue ou en
rencontres de zones
- 4- Questionnaires à compléter

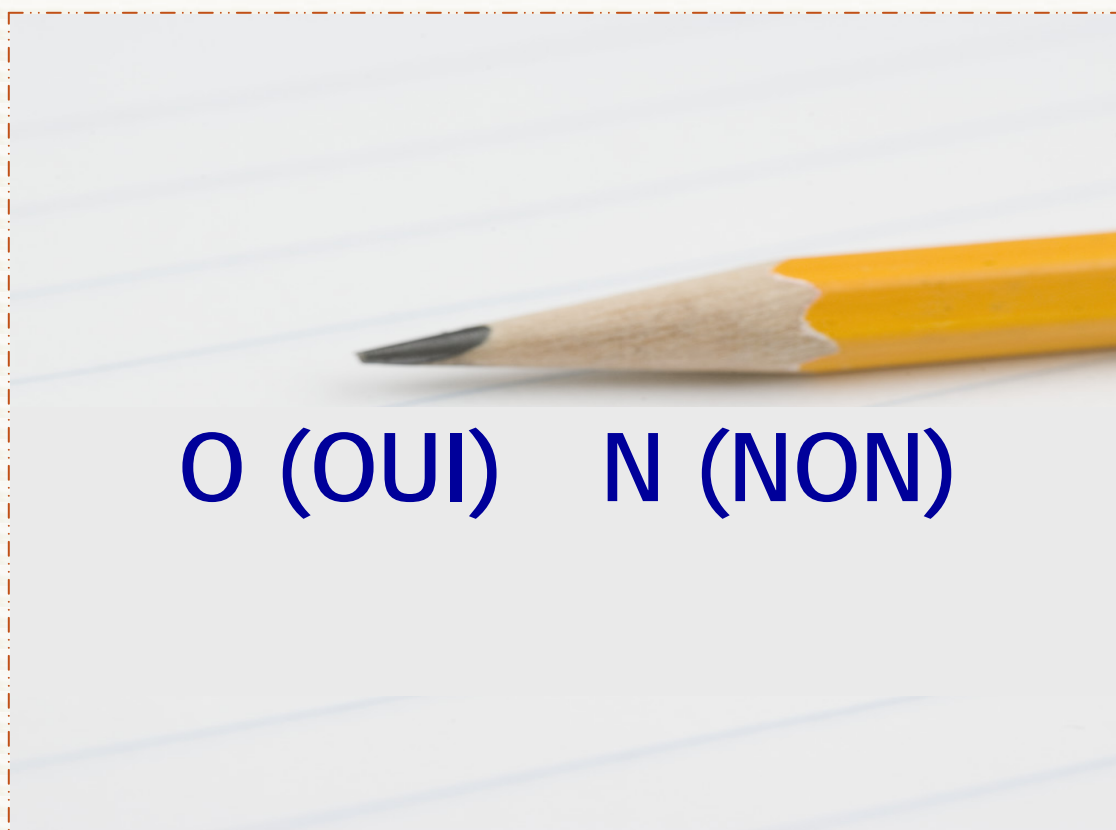


Procédé d'étude

Organisation de rencontres individuelles
et de rencontres de zones



Résultats



Résultats

- La raison d'être préliminaire
- Les donateurs potentiels
- Les dirigeants et leaders possibles pour la campagne
- La planification des étapes de la campagne

Éléments évalués

Résultats

Participants à l'étude :

- Entrevues individuelles : 64
- En rencontres de zones : 87
- Total : 151

Note : les participants n'ont pas toujours répondu à toutes les questions (n = variable)

Résultats

Notoriété

Tous les participants (100 %) ont entendu parler de la cathédrale Notre-Dame de l'Assomption avant cette étude et 72 % en ont une perception de bonne à excellente

Résultats

Les perceptions et opinions sur la cathédrale

- Un lieu historique important dans l'histoire acadienne, un héritage de nos ancêtres
- Un édifice patrimonial et architectural exceptionnel
- La cathédrale n'est pas indispensable comme lieu de culte parce qu'il y en a d'autres
- Une église pour les grandes occasions

Résultats

Sur l'importance d'effectuer des réparations pour
conserver la cathédrale

55 % des répondants estiment qu'il est important
de les effectuer:

- 47 % des paroissiens sont de cet avis
contre 66 % des personnes rencontrées
en entrevue.

Résultats

Principaux points forts de la cathédrale

- Un héritage spirituel et historique de nos ancêtres
- Un symbole de la reconnaissance acadienne
- Un bâtiment d'une grande valeur patrimoniale, architecturale et artistique
- Un lieu central pour les grands rassemblements et célébrations spéciales
- Un point de mire à Moncton

Résultats

Les améliorations que l'archidiocèse pourrait apporter à la cathédrale

- Effectuer les travaux urgents identifiés
- Favoriser son utilisation multifonctionnelle
- Travailler à la rendre plus autonome financièrement

Résultats

Raison d'être

Comment évaluez-vous les besoins de réparation de la cathédrale présentés dans la « Raison d'être préliminaire » ?

**76 % des répondants qualifient les
besoins de réparation
d'indispensables**

Résultats

Raison d'être

Seriez-vous d'accord avec une campagne majeure de 8 M\$ dédiée aux réparations de la cathédrale ?

- 36 % des répondants sont d'accord
- 31 % sont en désaccord
- 33 % sont incertains à ce stade-ci

Résultats

Raison d'être

Si vous êtes en désaccord avec une campagne majeure de 8 M\$ ou incertain, pourquoi ?

- Les paroisses ont-elles-mêmes des problèmes de survie
- Les coûts d'entretien annuels sont une charge trop élevée pour le diocèse et les paroissiens
- Il faut un plan de rationalisation des paroisses et des actifs
- On ne peut faire appel encore aux donateurs

Résultats

Donateurs potentiels

Votre organisation verserait-elle une contribution?

Oui : 36 % Non : 32 %

Incertain : 32 %

À titre individuel - verseriez-vous une contribution?

Oui : 47 % - Non : 27 %

Incertain : 26 %

Résultats

Donateurs potentiels

| | 250 k \$ et plus | 25 k \$ à 100 K | 5 k \$ à 24 999 \$ | 1 k \$ à 4 999 \$ | Moins de 1 k \$ | Total |
|---|---------------------|--------------------|-----------------------|----------------------|--------------------|------------|
| Dons précisés | | | | | | |
| Individus (#) | | | 3 | 10 | 8 | 21 |
| Individus (\$) | | | 30 000 \$ | 16 000 \$ | 2 750 \$ | 48 750 \$ |
| Corporations (#) | | 2 | 1 | 0 | 0 | 3 |
| Corporations (\$) | | 150 000 \$ | 10 000 \$ | | | 160 000 \$ |
| Sous-total (#) | 0 | 2 | 4 | 10 | 8 | 24 |
| Sous-total (\$) | 0 \$ | 150 000 \$ | 40 000 \$ | 16 000 \$ | 2 750 \$ | 208 750 \$ |
| Dons qualifiés | | | | | | |
| Individus (#) | | | 3 | 8 | 6 | 17 |
| Corporations (#) | | 1 | 3 | 2 | 0 | 6 |
| Sous-total (#) | | 1 | 6 | 10 | 6 | 23 |
| Bas de l'échelle | 250 000 \$ | 25 000 \$ | 5 000 \$ | 1 000 \$ | 50 \$ | |
| Haut de l'échelle | 1 000 000 \$ | 100 000 \$ | 20 000 \$ | 3 000 \$ | 500 \$ | |
| Total des dons précisés et qualifiés | | | | | | |
| Nombre de dons | 0 | 3 | 10 | 20 | 14 | 47 |
| Total Bas de l'échelle | 0 \$ | 175 000 \$ | 70 000 \$ | 26 000 \$ | 3 050 \$ | 274 050 \$ |
| Total Haut de l'échelle | 0 \$ | 250 000 \$ | 160 000 \$ | 46 000 \$ | 5 750 \$ | 461 750 \$ |

Résultats

Les dirigeants

Disposition à s'impliquer dans un comité de mise en œuvre de la campagne

Oui : 12 %

(11 paroissiens, 6 de l'externe)

Non : 65 %

Incertain : 23 %

Résultats

Les dirigeants

Disposition à s'impliquer comme sollicitateur
dans la campagne

Oui : 10 %

Non : 70 %

Incertain : 20 %

Plan d'action

Est-il possible d'amasser 8 M \$?

Oui : 38 %

Non : 27 %

Incertain : 35 %

Si incertain, quel objectif ?

Suggestions variant de 4 M \$ à 6 M \$

Plan d'action

Principaux obstacles à la campagne majeure de financement

- La diminution du nombre de pratiquants, les malaises et scandales dans l'Église
- La campagne 2004-2005 est à peine terminée - Phénomène de « donateur fatigué »
- Il y a beaucoup de paroisses et d'églises à Moncton
- Il y a d'autres campagnes importantes dans la région

Plan d'action

Suggestions pour faire de cette campagne le plus grand succès

- Faire un plan pour rentabiliser la cathédrale à long terme
- Faire un plan pour restructurer les actifs et les paroisses du diocèse
- Rallier les Acadiens de partout autour d'un projet d'avenir
- Faire preuve de transparence dans l'usage des fonds

Plan d'action

L'archidiocèse de Moncton devrait-il lancer une campagne de cette envergure ?

Oui : 33 %

Non : 27 %

Incertain : 40 %



Évaluation

- Raison d'être
- Donateurs
- Dirigeants
- Plan d'action

Potentiel de collecte de fonds



Évaluation

Notoriété et raison d'être

- La notoriété de la cathédrale est très élevée - 72 % des répondants en ont une perception de bonne à excellente
- 55 % sont d'accord avec l'importance de faire les réparations à la cathédrale mais 76 % qualifient ces besoins d'importants à indispensables
- 36 % se disent d'accord avec le projet de campagne de financement de 8 M\$. 32 % sont en désaccord et 32 % sont indécis
- Les opposants et les indécis ont exprimé des doutes quant à la capacité financière et à l'avenir de la communauté catholique du diocèse

Évaluation

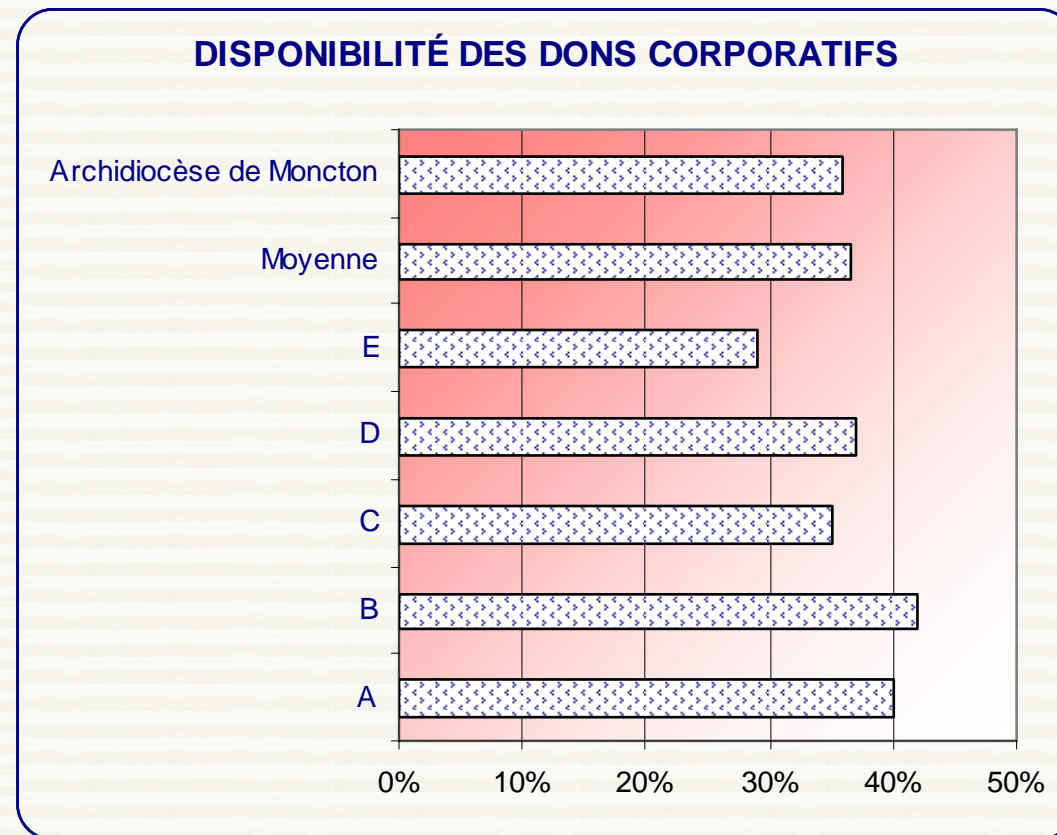
Donateurs potentiels

- 24 dons précisés pour 208 750 \$:
- 23 dons qualifiés mais non précisés
- Dons potentiels - Bas de l'échelle : 274 050 \$
- Dons potentiels - Haut de l'échelle : 461 750 \$

Évaluation

Donateurs potentiels

36 %
seraient
disposées à
faire un
don à la
campagne

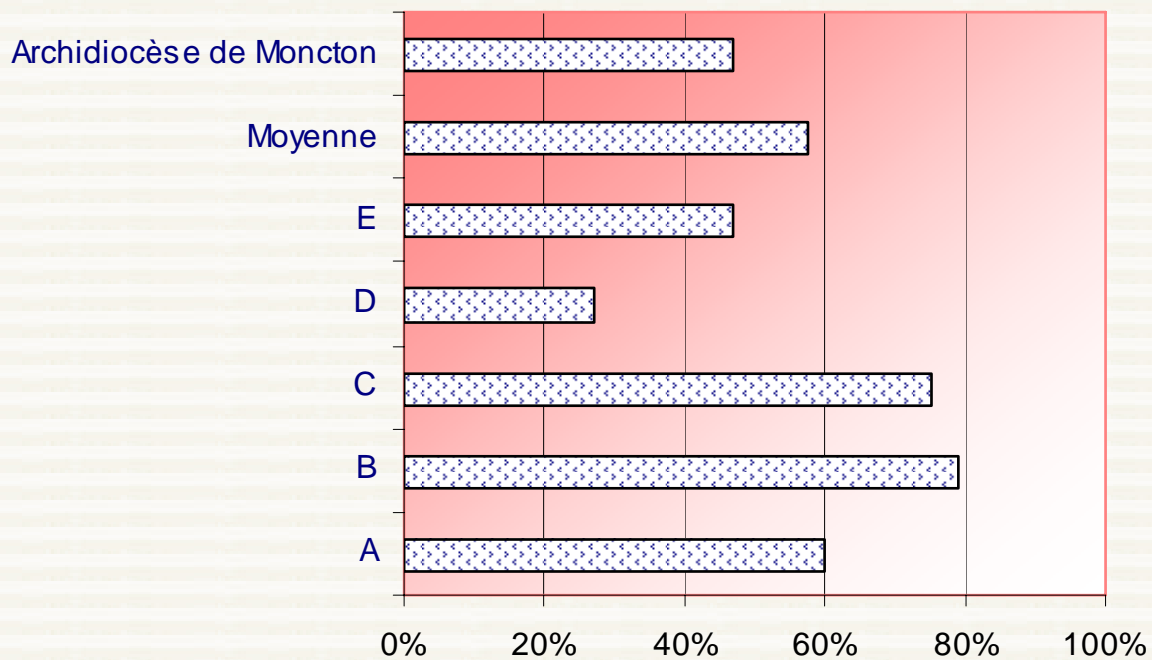


Évaluation

Donateurs potentiels

47 %
seraient
disposés à
faire un
don à la
campagne

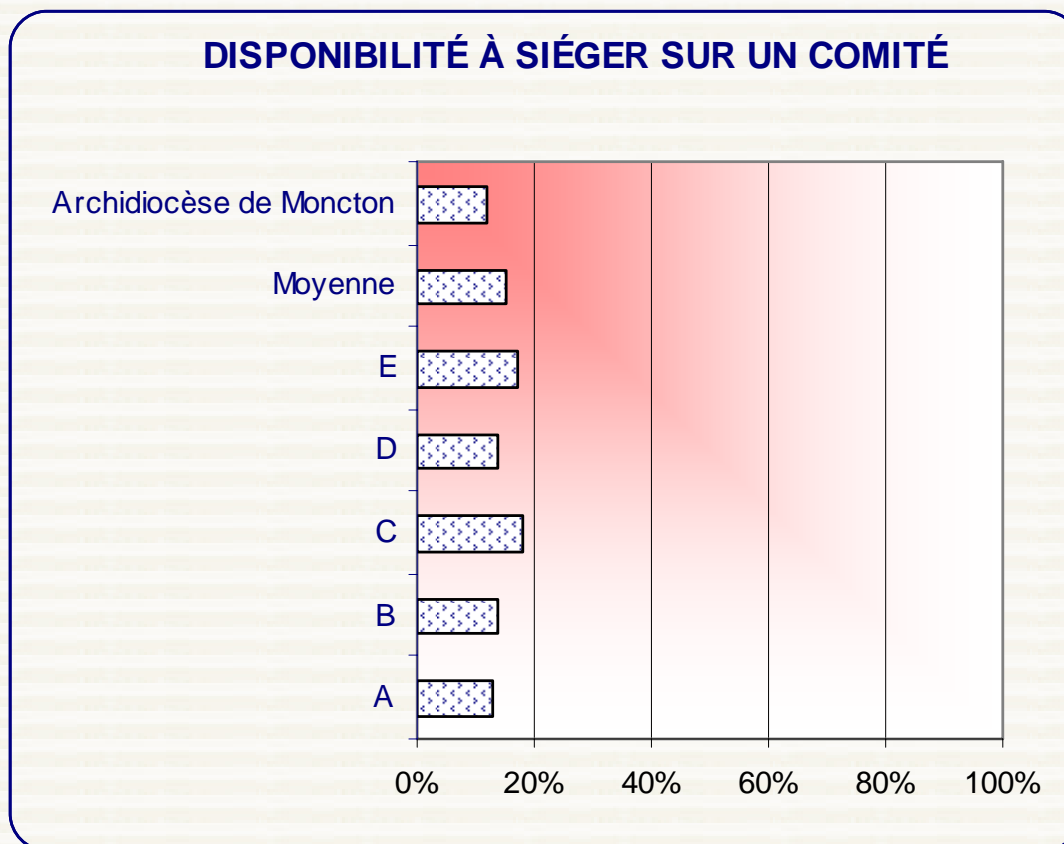
DISPONIBILITÉ DES DONS INDIVIDUELS



Évaluation

Les dirigeants

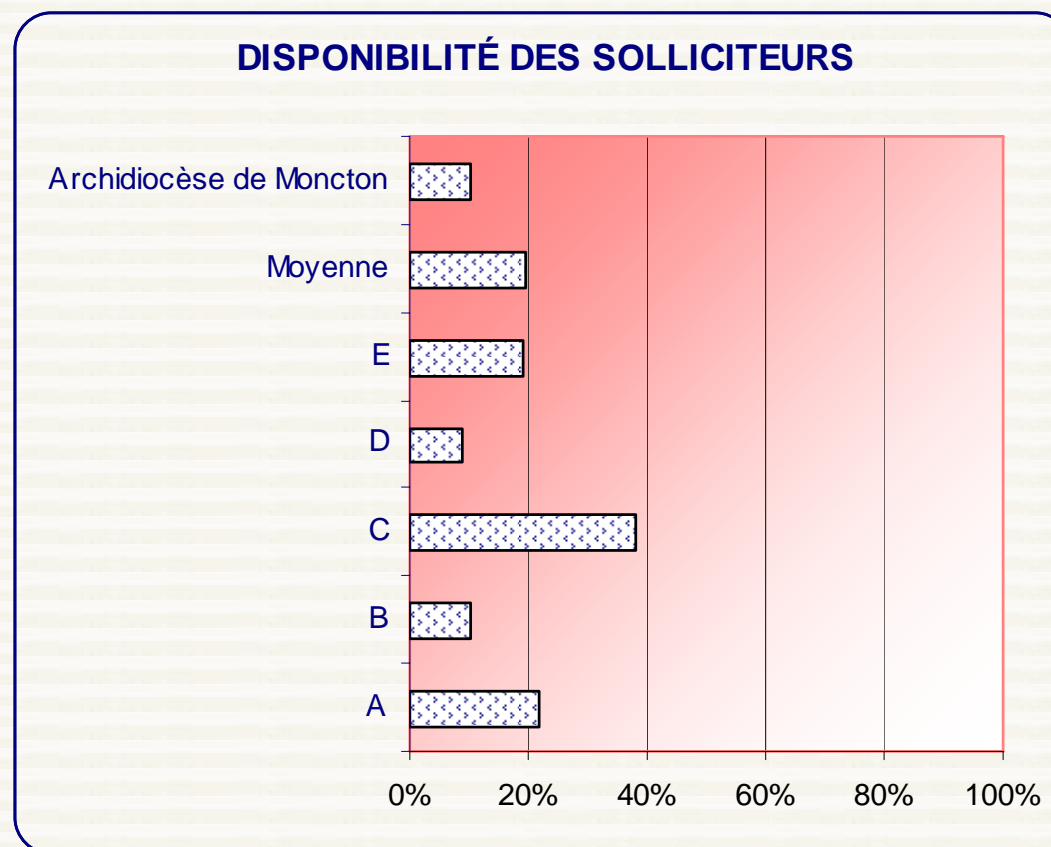
12 % des
personnes
interrogées
disposées à
s'impliquer



Évaluation

Solliciteurs

10 % des personnes interrogées, seraient disposées à solliciter



Plan d'action et conclusion

- À peine 38 % des répondants valident l'objectif de 8 M\$ et 33 % sont d'accord avec le lancement de la campagne maintenant
- Les dons annoncés ne permettent pas la réalisation d'une campagne de 8 M\$ avec succès
- Selon les résultats un objectif de 2M\$ serait atteignable
- Nous recommandons de repousser toute décision de 12 mois
- Nous recommandons de créer un comité de sauvegarde de la cathédrale et de préparer les conditions propices à une future campagne majeure

Recommandations

Sommaire

Préparatifs en vue de la campagne - 31 Recommandations

Période préparatoire de 12 mois : #1-6

Rédaction de la raison d'être : #7-9

Rôle des autorités diocésaines : #10-12

Recrutement des dirigeants : #13-16

Préparation de la sollicitation : #17-20

Établissement de l'objectif : #21-25

Structure : #26-29

Ressources humaines : #30-31

Recommandations

Phase #1: Préparation de la campagne majeure

Durée : 12 mois - Septembre 2010 à août 2011

Former un comité de sauvegarde de la cathédrale Notre-Dame de-l'Assomption.

Son mandat:

1. Préparer un Plan de survie financière à long terme de la cathédrale
2. Préparer un Plan de rationalisation des actifs et des paroisses dans le grand Moncton
3. Revoir la raison d'être de la campagne
4. Développer un Plan de communication concernant le projet de sauvetage de la cathédrale
5. Resserrer les liens avec les leaders de la communauté
6. Recrutement du leadership

Recommandations

Phase #2: La campagne et les étapes de la sollicitation

Durée : 14 mois - De septembre 2011 à octobre 2012

- Étape 1 : Division des dons majeurs, division de la famille, des paroissiens de la cathédrale
- Étape 2 : Campagne diocésaine dans toutes les paroisses participantes & divisions des dons importants, spéciaux et généraux



BNP
STRATÉGIES

Gestion philanthropique

MERCI!